

標茶農協だより グッドラック

Good 酪

5 月号
2024
No.590

豊かな明るい農業をめざして



女性部総会で挨拶を行う 鈴木 重充 代表理事組合長

目次

第49回 女性部通常総会	23
釧路北部地区指導農業者 ・農業士会	4
J Aバンクより学校教材の提供 根創合同 J A役員研修	5
暑熱対策	6.7
しべちや牛乳を使っている お菓子屋さんご紹介	8
J Aしべちや青年部 福祉貢献寄贈活動 廃プラ回収について	9
石田先生の農業斜め読み	10
普及センター通信	11
理事会	12
ファイヤー通信 牛乳を使ったレシピ	13
インフォメーション	14
まちがいさがし	15
5月のカレンダー	16



「Good 酪」は
JAしべちやの
ホームページでも
お読みいただけます



第49回 女性部通常総会

3月22日、JAしべちゃ本所にて第49回女性部通常総会が開催され、女性部員26名が出席し、5年度の事業報告、収支決算報告、6年度の事業計画案、収支予算（案）等について議事を行いました。



山本信子部長より、「日頃より、女性部活動にご理解とご協力を頂きましてありがとうございます。本年度は新型コロナウイルスも5類となり、コロナ前の活動に、ほぼ戻れた様に思います。それに加えて、今年度は7月のパルシステム、11月の国内農業視察研修、北海道家の光大会記事活用体験発表など、女性協議会からの割り当て活動がたくさんありました。

北海道家の光大会記事活用体験発表では、釧路地区代表として岩本博美さんが発表し、最優秀賞を受賞、2月に北海道代表として全国大会で発表し、最優秀賞受賞を受賞しました。

33年ぶりの北海道代表の最優秀賞受賞は、JAしべちゃ女性部にとって、とても喜ばしい事でありました。役員をはじめ部員の皆さん、本当に忙しい1年でしたが、ご協力を頂きまして、誠にありがとうございました。来年度も元気に頑張ってください。」と挨拶を頂きました。



議長には、森田享子さんが任命され、議事が進められて無事に全議案承認可決となりました。女性部長（あゆみの会 会長）は5年度に引き続き山本信子さん、6年度フレッシュミズの会 会長には、林 香奈子さんが任命され、可決承認されました。

総会終了後、4月2日に行われるJA道女性協議会総会で発表する山本信子部長による、JAしべちゃ女性部の活動報告、3月26日のJA釧路地区女性協議会総会で発表する會田美津子さんによる国内農業視察研修沖縄視察参加報告、全国家の光大会記事活用体験発表で最優秀賞を受賞した岩本博美さんの発表が行われ、発表終了後に岩本博美さんの最優秀賞受賞記念祝勝会が行われました。



女性部の令和6年度の活動は、4月に視察研修旅行、6月に合同交流会を開催する事が決まっており、他にも日帰り視察研修、手芸講習会、料理講習会、健康活動、部会によるウォーキング活動、勉強会が開催されます。今後も女性部の積極的な活動が期待されます。

※JAしべちゃ女性部では部員を募集しております。活動には、お試し参加も出来ますので、興味のある方は、農業振興支援課までお気軽にお問い合わせください。

営農部 農業振興支援課 TEL 015-485-2125 担当 熊谷

釧路北部地区指導農業士・農業士会



令和6年 研修会・新規認定新会員 歓迎会 が3月19日 標茶町三楽荘で行われました。はじめに、広尾町で新規就農し北海道指導農業士でもある小田治義氏から「新規就農者受入への問題提起」として講演して頂きました。

新規就農者受入の問題提起として、研修中における受入先と研修生の人間関係、離農者の物件に関する問題、研修生のメンタルケアなど当JAも直面する課題であると共通認識をした所であります。また、研修生が集まりやすい町には中核となる研修受入農家がいるとして、研修生同志のネットワークや口コミで人が集まると講演頂きました。本町でも中核となる指導農業士に研修生を受入れて頂く仕組みづくりや情報発信等、様々な課題を解決して行きたいと思えます。



研修会の後、この度、指導農業士称号の贈呈を受ける茶安別地区佐々木裕之さんがJA標茶佐藤専務より認定証を受け、若い世代が希望を持てる酪農業にして行きたいと所信を述べられて御座いました。今後のご活躍に期待致します。

根釧合同 JA 役員研修

3月13日に中標津トーヨーグランドホテルにて、根釧合同 JA 役員研修が行われ、釧路と根室から187名の役職員が参加されました。研修会では農林中金特別理事研究員の柳田氏により「JAを巡る諸情勢と対応方向」と題し、昨近の農業・農家の情勢から、金融行政の動向と地銀等の他業態の動きについて数字を用いて示され、持続可能な農業実現にはJA事業間および外部との連携が重要と述べられました。

また、2つ目の研修では監査法人トーマツシニアマネージャーの水谷氏による「人づくりなくして自己改革は完結しない」と題し、人材に掛けるお金は費用ではなく投資と捉える時代であり、働きやすい組織を作るだけでは三流の管理職であり、成長でき成果を出せる組織を作るのが一流の管理職であると講演されました。



J Aバンクより学校教材の提供



J Aバンクは平成 20 年度より協調型事業・教育活動助成事業として、農業の学習教材を提供し、自らの手で食べる「食育」を目的に実施しております。

今年も教材を寄贈するにあたり、J Aしべちや 代表理事組合長 鈴木 重充（写真：右）が標茶町教育委員会を訪問し、青木 悟 標茶町教育長へ学習教材を寄贈いたしました。

青木教育長は、年々生徒数が減少する中、毎年農業の学習教材を寄贈いただき心より感謝申し上げますと、お礼の言葉を述べられ、鈴木組合長は、教材を通して当町の基幹産業である農業などへの関心が深まる事を期待しますと言葉を贈られました。

～令和 5 年度 生乳生産結果について～

生産抑制のご協力ありがとうございます。

2年の長きに渡り消費の低迷を起因とする生産抑制にご協力を頂きありがとうございます。令和5年度の生乳生産結果がまとまりましたのでご報告致します。

昨年度は当初 157,352t の乳量枠でスタートし、途中で管内において乳量枠の調整が行われました。当 JA としては厳しい生産抑制を少しでも緩和するため、管内の JA より 2,600t ほどの乳量枠を得て組合員の皆様に再配分させて頂きました。合わせて 160,000t の乳量枠を確保しましたが、猛暑の影響や年度途中の搾乳中止もあり最終的に 155,114t の出荷実績となりました。

先日、抑制に伴う所得補てんとして、数量枠内に収めて頂いた組合員の方々に抑制協力金を支出させて頂きました。

未だ消費の低迷や、脱粉とバターの跛行という問題は続いておりますが、今年度については生産基盤の回復時期と位置づけ、160,630t の乳量枠が割り当てられております。

今後の生産については、消費の動向が注視される場所ですが、与えられた枠の達成に向けた対策を行って参ります。

以上

哺育育成プロジェクト

取り組み紹介

哺育育成プロジェクト（リーダー 坂井 ふれあい相談係長）では、初産分娩月齢の向上を目標に、哺育のマニュアル化や飼養管理技術の向上から、個体販売における高付加価値化にも取り組んでおります。

取り組むにあたり、哺乳について長年の経験や勘で行っている農場が多く見受けられたため、粉ミルクの濃度や給与温度の調査を行った結果、“ミルク給与時の温度が毎回バラツいていた”、“既定のよりも濃い濃度で給与していた” という事例も大小はあれ見受けられたため、一定の目安となるものがあれば、農場内の誰が給与しても安定するよう、管内の農協やホクレンの協力を仰ぎ、試行錯誤のうえ、今回のカップ作成に至りました。



出来上がったカップを持って、生産者巡回を行った結果「デザインが可愛い」、「今まで茶碗など取っ手がないカップを使っていたから助かる」「すりきりでやるのが、分かりやすい」という評価を頂きました。



計量カップ

我が家のミルクも一度検証してみてください！

※ 当農協では部門を問わず大半の職員が参加して、農家所得の向上、職員の知識向上を目指し、7つのプロジェクトに取り組んでおります。取り組み内容についての提案やご相談を承ります。

2024 標茶町B&Wショウ 開催のお知らせ

開催日：6月8日 土曜日
会場：JA しべちゃ スタンド横
～当日スケジュール～
開会式 10：30～
審査会 10：45～
閉会式及び表彰式 12：30～



表彰式では当日の入賞牛表彰に合わせ、令和5年度 標茶町乳検成績に基づく乳量ベスト3 組合員さんも表彰いたします。

※出品頭数や天候により、時間帯が早まる可能性があります。

皆様のたくさんの
ご来場をお待ちしております！

問い合わせ先
標茶町農業協同組合 経済部 生産販売課：担当 畑井
TEL:015-485-2102

アルーダしべちゃオープンフェア

4月18日（水）アルーダしべちゃオープンフェアが開催されました。この日はあいにくの小雨模様でしたが、大勢のお客様がトラクターやプロキャスを始めとした多くの作業機械を見に来ており、キッチンカーも2台程度出店するなど賑わっておりました。

作業機械の他にも、一般工具やカーフハッチなども販売しており、営農に活かせる展示会となりました。

JA しべちゃ 道路向かい会場にて、作業機械は常時展示してございますのでご覧ください。



例の紹介～

断熱シートによる仔牛の暑熱対策例（普及センター提供）

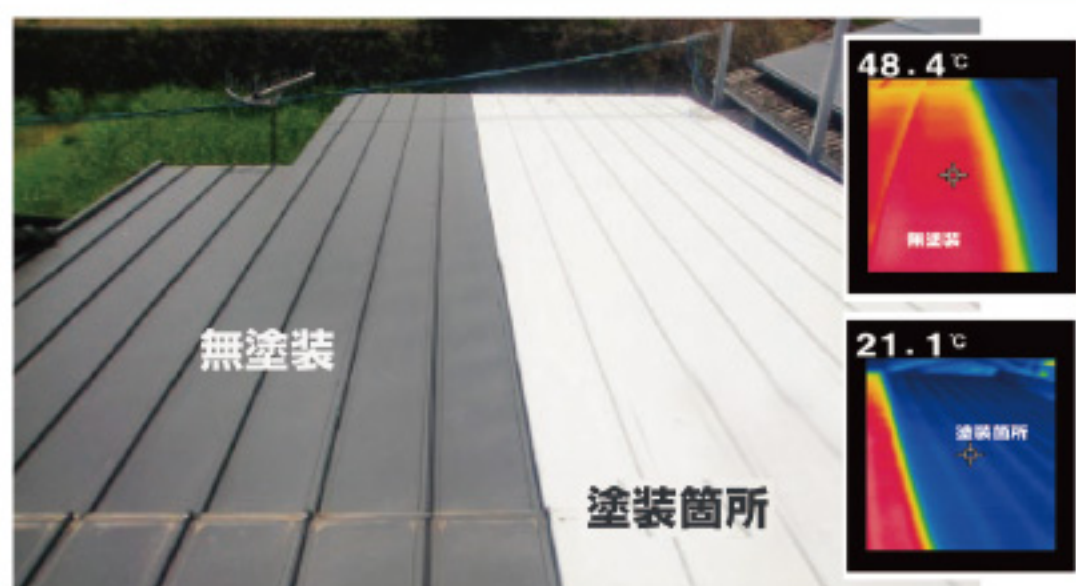


方法：ハッチの上部に断熱シートを被覆する
効果：ハッチ内の温度が低下しているとの体感
※設置が楽で繰り返し使用できてコスパが良い



～アルミ断熱シートのサンプル写真と特徴～
▶アルミシートとプチプチの一体構造で加工が楽
▶「夏は暑熱対策」、「冬は寒冷対策」として利用可能

畜舎屋根への遮熱塗料・石灰の塗布



～遮熱塗料の塗布（塗り替え）の施工例～
▶夏は涼しく、冬は暖かい
▶10年程度の耐久性がある



～石灰塗布施工例と屋根の温度変化の様子～
▶かなり高い暑熱対策効果が見込める
▶ただし、毎年の施工が必要となる

送風機の加工・屋根への散水



～送風機の羽加工（つば付け）～
▶30%～40%の風速アップが見込める



～ホース等を使用した屋根への散水～
▶畜舎内の温度は下がるが、湿度が上昇する可能性がある

～暑熱対策事

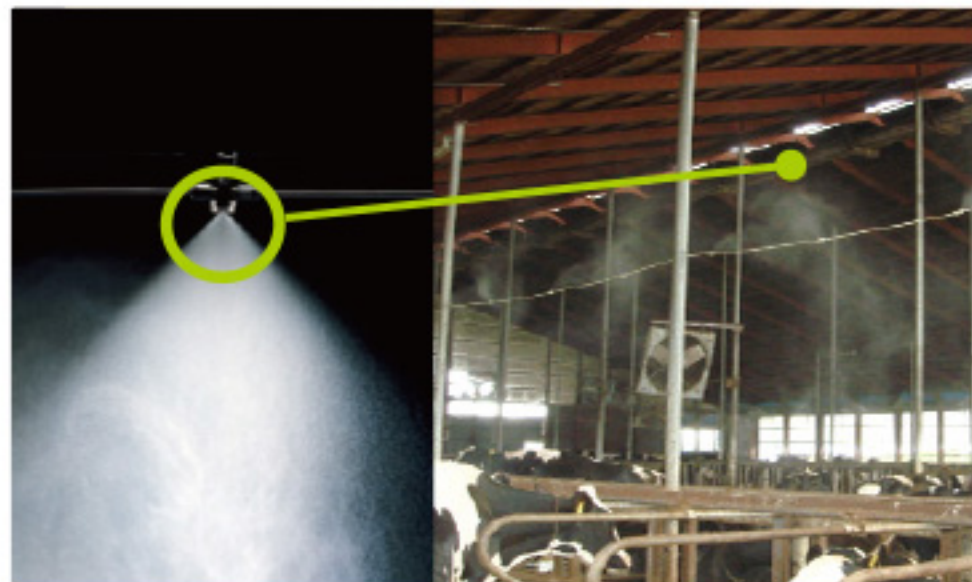
ミスト／ソーカーシステム（雪印種苗提供）

《ソーカーシステム》



ノズルから水を散水して牛体を濡らしている様子

《畜舎内ミスト》

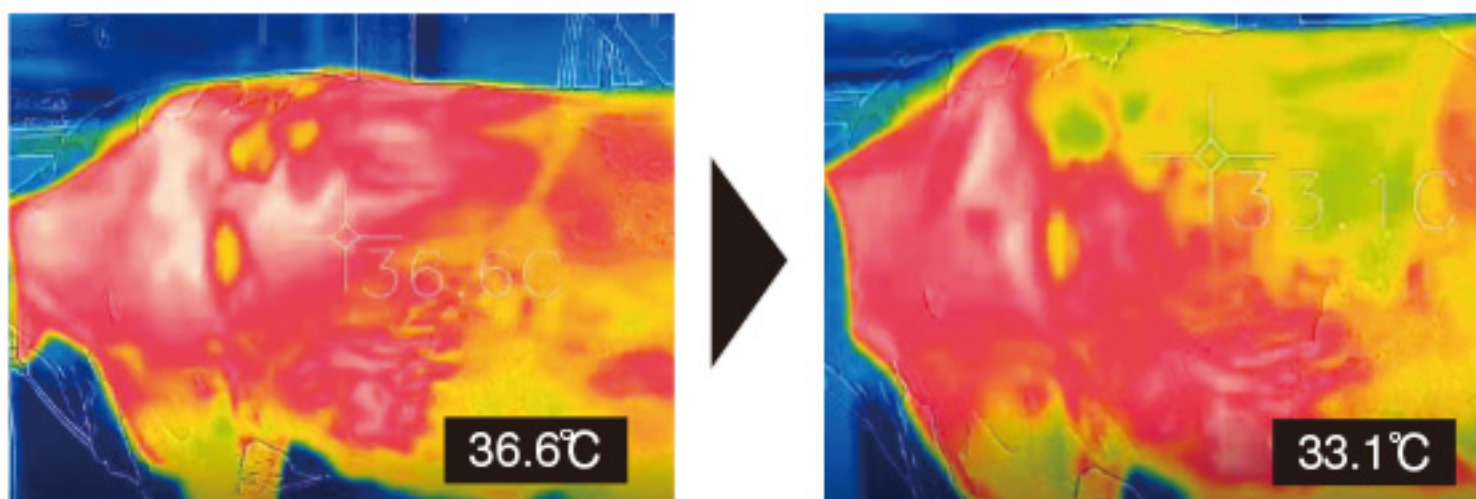


ノズルから畜舎内にミスト（霧）が散布されている様子

ミストとソーカーシステムの違い

区分	冷やし方	適した地域
ソーカーシステム	牛の被毛と皮膚を濡らし、送風機で蒸発させる ⇒牛の体温を下げる	湿度の高い地域
ミスト	気化熱で空気を冷やすが牛の被毛は濡らさない ⇒畜舎内の温度を下げる	乾燥地域 温度や換気の影響で気化効率に変化

～ソーカーシステムで体表の温度が下がっている様子～



ソーカーシステムによる散水で体温が約 3.5℃下がっています。

⇒結果、乳量の落ち込みが減り、繁殖成績の悪化もなく疾病も減る傾向となります。

※濡れた牛体が乾く時の気化熱で体温を下げるため、換気扇などの送風装置が必須となります。

JA からのお知らせ

乳用牛については、国の補助事業（Alic 事業など）が対象になるものもあります。また肉用牛については、JA独自の肉用牛飼養改善支援事業（暑熱や飼養改善につながる資材等の購入に対して助成）がありますので販売課までお問い合わせください。なお、今年度は暑熱に関する資材や飼料への助成も検討しております。後日お知らせ致します。

しべちゃ牛乳をふんだんに使った、お菓子を作り、販売をしている御菓子屋 花紬さんに、お邪魔しました！



代表の浦田 信介さん（写真左）と女将の浦田 友美さん（写真右）
お2人が持っているのが、しべちゃ牛乳を使った「花紬オリジナル和三盆プリン」

Q：早速ですが、しべちゃ牛乳を使って、お菓子を作ろうと思ったきっかけは何でしょうか？

A：北海道のものを重視していて、特に道東のものは何か？って考えていた時に、以前に農協に勤めていた井上日織さんと交友があって、しべちゃ牛乳を使ってみたいはどう？との話になったんです！
試しに標茶のスーパーで買って来て、使ってみたら特にプリンと相性がバッチリでした！
今は、ほとんどの商品に使っています！



じやらでせ、紹介されてますー！

お菓子を並べているところも可愛らしいですねー！



Q：しべちゃ牛乳を使用したことで、風味が違うとか他の牛乳との違いがあれば教えてください！

A：他の牛乳を使ってみたりもしたんですけど、どれもどこか主張が強い部分があって。しべちゃ牛乳を使うと、「理想のもう1個、もう1つ食べたい！」って思えるお菓子を作れたんです！

Q：どれもオススメのお菓子だとは思いますが、中でもこれはイチオシ！のお菓子を教えてください！

A：たっぷりのリンゴを使ったサクサクの「アップルパイ」と、しべちゃ牛乳をたっぷり使った「花紬オリジナル和三盆プリン」がオススメです！



たっぷりのリンゴを使ったサクサクのアップルパイ



花紬オリジナル和三盆プリン

※和三盆とは、主に香川県や徳島県で伝統的に生産されている砂糖の一種で、和菓子などによく使用され、細やかな粒子、口溶けの良さや、後に引かないスッキリとした甘さが特徴的です。

皆様も近くにお越しの際には、ぜひお立ち寄りください！

花紬さんのご住所 〒085-0051 釧路市三陽町 11-10 釧路労災病院の近くです！
Instagramはこちらから hanatumugi0916 と検索してください！



令和6年4月4日（木）医療法人社団 田中医院が福祉事業の1つとして手掛けている標茶町内 といろひろば様へ訪問し、JCBギフトカード3万円分を寄贈しました。



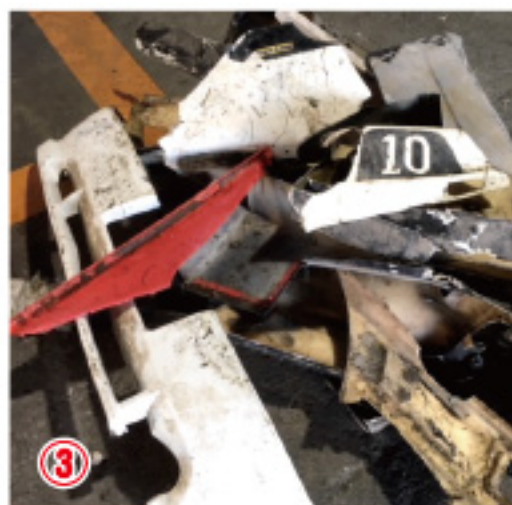
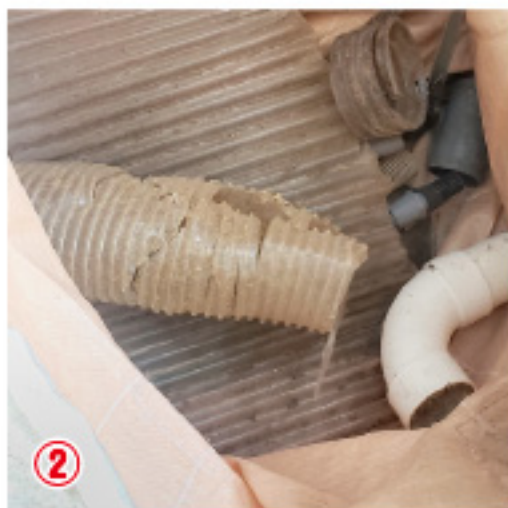
寄贈を行う大宮青年部長（左）

といろひろば様には令和3年から寄贈を行っており、今後も継続を行う方針です。

代表し寄贈を行った大宮青年部長はこの活動を通し、「未来を担う子どもたちのためになれば」とおっしゃっておりました。

春の廃プラ回収について

今年も6月上旬に農業用廃プラスチックの回収を行います。農協が行う廃プラ回収では別海町の(株)アシスト、(株)リプロ、釧路市の王子マテリア(株)の三社に受入して頂いておりますが、例年、農業用廃プラ以外の異物(写真①④)の混入があり、このままでは受入れ先の信用を損ねて取引が出来なくなりますので、廃プラを排出される際には**内容物の確認**を行って下さい。



問い合わせ先

標茶町農業協同組合 営農部
農業振興支援課 担当：藤野
TEL: 015-485-2125

Agriculture

石田邦雄の 農業斜め読み

世間に恥じない農業者に

10年以上続いた一強多弱の政治のほころびなののでしょうか？裏金問題を初め自民党への逆風がなかなかやみそうもありません。そうした中、和歌山県で行われた自民党青年局の近畿ブロック会議の過激ダンス懇親会を「ダイバーシティ(多様性)」を理由にとなると何をかいわんやです。

さて、今回、これを話題にしたのには理由があります。もしかすると農業者にもこれに似た構図があるように感じられるからです。事例でお話をしましょう。以前、ある団体で労務監査を仰せつかり第三者として職員の個別面談と、さらにはハラスメントの内容で講義をした時のこと。この団体はJAのような協同組合ではないのですが、会員に支えられている組織であり、ある意味、JAと似たような構図があります。職員の個別面談が終わり、ハラスメントの講義をし、休憩時間での雑談におけるやりとりになります。セクハラやパワハラなどについて「実際にはどんなことがあるだろう？」と雑談まがいのやりとりをしておりました。すると40歳代のある女性の職員がこんなことをなんの気なしに口にしたのです。「委員会の懇親会で世話役をやっていた時、会員の方に酒をつぎに回ると、『ちょっとここに座ったら』と膝を指さされ座ったことがあります」と笑いながら。これを耳にし同席をしていた20歳代の女性が激昂し猛反発。「それって明らかにセクハラじゃない！それを許すあなたの気持ちが私にはわからない！いくら会員から成り立っている組織だとしても、そんなことまでしなければいけないの？そんな組織なら私はすぐに辞めたい！」と。そうして侃侃諤諤の議論が続いたのですが、私が言いたいのはそれが本題ではありません。「それを言ったのは農業者ですか？」と私が40歳代の方に尋ねると「ええ、そうです。どうしてわかったのですか？」というやりとりになったのです。私はどこかで否定をする回答がくることを期待していたのですが、意に反してどうやらの射たようです。これって農業者として悲しくはありませんか？未だ男尊女卑的な文化があり、仕事の現場においても女性を補助的な労働が当たり前と思っているようなところが。更にもう一つ別の事例を。私はカウンセラーという職業柄もあり、「人づくり」の一環として第三者としての面談をよく活用します。その時における出来事です。ある支所に配属になっている女性の役職者との面談の時でした。彼女が泣きながら私に訴えたのです。「もう、支所での勤務はこりごりです。一人で職場にいることもあるのですが、その際、セクハラまがいのこともあって。何とか本所に戻してほしいのですが」と。それを聞き、「上司などに相談をしてはおられないのですか？」と尋ねると、「何度か伝えたのですが『それはあなたの思い違いではないの？』などとまともに取り扱ってもらえないのです」ということでした。いかがですか？ハラスメントは加害者は嫌がらせという意識を持たず、これまでの当たり前としてそうした言動をしがちです。明らかに近年は事情が違ってきています。もしこうした上司の受け答えをしているとしたらそれは「セカンドハラスメント」といえるかもしれません。農業者はもっとその辺に敏感になる必要があるのではと感じる昨今ですが私の思いすごしでしょうか？

釧路農業改良普及センター通信

体細胞数の上昇に注意を！

1. 体細胞数の季節傾向

これから気温とともに飼養環境の湿度も上昇するので、不良細菌も活発に増殖し、乳房炎のリスクが高まります。体細胞数の年間動向で最も高いのは8月から9月ですが、上昇は5月から始まる傾向にあります(図1)。

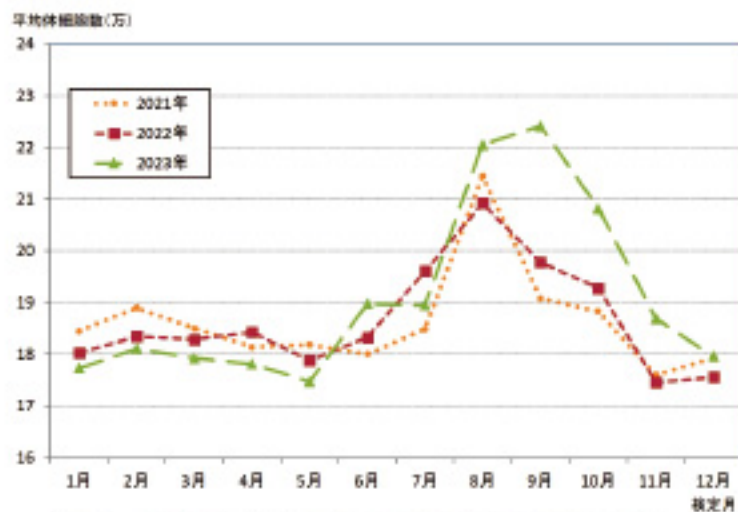


図1. 平均体細胞数の年間動向(釧路管内)
北海道酪農検定検査協会牛群検定成績

体細胞は、乳房炎の炎症で脱落した上皮細胞や白血球が生乳中に移行したのですが、病的な炎症

に至らなくても、給与飼料の品質やストレスで体細胞数が増加する場合があります。

2. 現在の体細胞数動向の把握

気温上昇による越冬粗飼料の劣化や湿度上昇による食欲減退など、採食量が抑制される条件が重なるので、ストレスが懸念されます。こまめな体細胞数の動向把握は重要です。

短期間の動向は、旬報で確認しましょう。出荷牛の合乳ではありませんが、1ヶ月に3回のデータが得られるので、問題の早期発見に活用できます。体細胞数の上昇があれば、PLテストなどで治療が必要な牛を把握しましょう。

3. 搾乳技術・衛生管理の検討

これまでと変わらない管理でも乳房炎の発生につながることもあります。夏季に向かつて乳房炎リスクが高くなるので搾乳の手順や衛生管理を見直してみよう。問題が起きている部分を明確にするには、乳検の検定成績表(牛群)に示されている検定日乳量階層が手がかりになります。

判断材料として、問題ある数値をマークします(図2)。

検定日乳量階層	産 産 以上													
	21日以下	22日	50日	100日	200日	300日	300日以上	21日以下	22日	50日	100日	200日	300日	300日以上
55以上														
50														
45														
40														
35														
30														
25														
20														
15														
15未満														
頭数	93													
平均乳量	26.6	29.3	29.8	28.4	18.0	29.8	29.6	43.4	31.3	29.9	20.4			
乳期%	4.65	4.50	4.41	4.69	4.66	3.65	4.72	4.45	4.38	4.29	4.74			
蛋白%	3.19	3.50	3.54	3.80	3.87	3.80	3.19	3.28	3.59	3.52	3.99			
無脂%	8.82	9.18	9.20	9.46	9.41	9.47	8.67	8.89	9.09	8.89	9.42			
MUN mg/dl	14.9	12.5	12.6	13.2	13.4	11.5	10.4	12.2	13.8	13.7	12.9			
P/F比%	69	78	80	81	83	104	68	74	82	82	84			
体細胞数(千)	56	61	72	69	154	55	52	189	123	731	270			
コアスコア	2.0	2.3	2.4	2.7	3.1	2.0	3.7	2.8	4.0	3.9	4.3			
コアスコア(目標値)					22		17	17	27	21	53			
産 飼 費	12.6	12.6	12.6	12.6	12.6	12.6	12.8	13.1	12.7	12.6	12.6			

図2. 検定日乳量階層による問題点判断の例

この例では初産で、泌乳後期に向かつて体細胞数が増加しており、搾乳方法の問題・不適切な自動離脱設定など過搾乳の可能性が考えられます。2産以上の乳期中の体細胞数上下変動は、泌乳期の投薬治療の失敗などが考えられます。このように、対策のため問題を洗い出しましょう。

4. 毎日しっかり食べさせる対策

乳房炎コントロールを含め、牛の健康は、「十分な粗飼料の採食量」で成り立ちます。毎日しっかり食べさせることはエネルギーを確保し免疫力を保つ対策になります。

採食量低下を回避するために、牛舎の換気は重要です。新鮮な空気を供給すると同時に、湿度上昇が抑えられます。そして、粗飼料の劣化部分の排除を確実にいきましょう。

体細胞数のデータだけでなく、粗飼料採食量が十分であるか牛体観察からの確認は大切です。反すうの咀嚼回数は有効な判断材料で、一回の吐き戻しで50〜60回が目安です。また、ボディコンディションの変化も情報源です。低下があれば、栄養管理の見直しが必要です。

具体的対策は、普及センターにご相談下さい。

釧路農業改良普及センター
ホームページ



第15回 理事会（3月29日）

▶協議事項◀

- ① 出資金の減口について
- ② 第4回 金融専門委員会の経過について
- ③ 令和5年度 金融部見込み及び令和6年度事業計画（案）について
- ④ 令和5年度 事業報告（案）及び令和6年度基本方針（案）について
- ⑤ リース資産（信用端末機一式）取得（案）について
- ⑥ リース資産（オープン出納機・OTM機）取得（案）について
- ⑦ 令和6年度 信用給与限度額及び貸付金利最高限度利率の設定（案）及び延滞利息の最高限度利率の設定（案）について
- ⑧ 令和6年度 理事に対する貸付の事前包括承認（案）について
- ⑨ 令和6年度 貯金利率及び貸付金利息の設定（案）について
- ⑩ 第4回 経済専門委員会について
- ⑪ 令和5年度 経済部決算見込み及び令和6年度事業計画（案）について
- ⑫ 令和5年度 事業報告（案）及び令和6年度基本方針（案）について
- ⑬ 第12回 営農専門委員会の経過について
- ⑭ 組勘特別運用基準の適用（案）について
- ⑮ 営農特別対策生産協力金の支出（案）について
- ⑯ 就農者促進要領の条件協議（案）について
- ⑰ 乳牛貸付事業の実施（案）について
- ⑱ 令和5年度 事業報告（案）及び令和6年度基本方針（案）について
- ⑲ 令和5年度 営農部決算見込み及び令和6年度事業計画（案）について
- ⑳ 第6回 管理専門委員会の経過について
- ㉑ 令和5年度 管理部所管2月末実績及び決算見込み（案）について
- ㉒ 令和5年度 損益計算書（案）について
- ㉓ 令和5年度 剰余金処分（案）について
- ㉔ 令和5年度 事業報告（案）について
- ㉕ 令和6年度 事業計画基本方針（案）及び収支計画（案）について
- ㉖ 令和6年度 職員給与計画（案）及び職員採用予定（案）について
- ㉗ 令和6年度 固定資産取得計画（案）について
- ㉘ 令和5年度 外部出資先（最終）の査定結果について
- ㉙ 令和5年度 経済預け金先（最終）の査定結果について
- ㉚ 令和5年度 固定資産の現存損失（案）について
- ㉛ 職員就業規則の一部改訂（案）について
- ㉜ 人事規定の一部改正（案）について
- ㉝ 人事考課既定の一部改正（案）について
- ㉞ 給与規定の一部改正（案）について
- ㉟ 損失リスク積立金要領の新設（案）について
- ㊱ 監査室 令和5年度 事業報告（案）及び令和6年度 基本方針（案）について
- ㊲ 令和6年度 年間監査計画書の策定（案）について
- ㊳ 部門別行動基準の策定（案）について
- ㊴ その他



第1回 理事会（4月15日）

▶協議事項◀

- ① 第1回 営農専門委員会の経過について
- ② 生乳損害補填預り金既定の廃止（案）に伴う積立金既定の改正（案）および要領の廃止（案）について
- ③ 収入補てん金の分配（案）について
- ④ 固定資産（建物/担い手簡易住宅）の処分（案）について
- ⑤ 固定資産（機械装置/ミルクタンク他）の処分（案）について
- ⑥ 固定資産（機械装置/加工センター蒸気窯）の取得（案）について
- ⑦ 第1回 管理専門委員会の経過について
- ⑧ 令和5年度 貸借対照表及び損益計算書（案）について
- ⑨ 令和5年度 剰余金処分（案）について
- ⑩ 地区別懇談会日程（案）について
- ⑪ 役員賠償責任保険契約更改申し込み（案）について
- ⑫ コンプライアンス取り組み状況報告及び実践スケジュールの計画（案）について
- ⑬ 理事に対する貸出の承認について（案）
- ⑭ その他

ファイヤー通信



標茶消防署

林野火災に注意!

毎年この時期は空気が乾燥し風の強い日が多く、山火事が発生しやすくなります。その原因の多くは、たき火やゴミ焼き、山菜取りなどで入林した際のタバコのポイ捨てなど人の不注意がほとんどです。標茶消防署では山火事をゼロにするため、磯分内少年消防クラブと連携し山火事広報を毎年4月に行っています。

一度山火事が発生すると貴重な自然環境にも甚大な被害を与えてしまい元の姿に戻るまでに膨大な時間が必要です。山火事をゼロにするため入林の際は次の事項に注意しましょう!

☆注意事項☆

- ・風が強い日や乾燥時にはたき火、火入れをしない。
- ・枯れ草等のある火災が起こりやすい場所では、たき火をしない。
- ・火遊びはしない。
- ・たき火などの使用中はその場を離れず、使用後は完全に消火する。
- ・ゴミ焼きはしない。※法律で禁止されています。



昨年の磯分内少年消防クラブ
山火事広報の様子

農業機械での火災に注意しましょう!

農業機械における火災の原因で多いのは**油脂類、電気関係、ワラくす等の着火**によるものです。標茶町内でも過去に同様の原因で火災になる事例が発生しています。日頃から農業機械の点検や整備を行い安全に使用しましょう。

※万が一に備え**消火器や水の入ったペットボトル等を用意**しておくこと、火災が発生した際、被害を最小限に抑えられることがあります!

消火器の使用期限は大丈夫ですか?

消火器の使用期限は概ね10年とされています。

みなさんのご自宅にある消火器の使用期限がきれていないか今一度ご確認ください。

消火器の使用期限が過ぎて使用すると、暴発や消火器の底が抜ける可能性がありますので早めの点検を行ってください。



↑
標茶消防署HP
こちらから



今月の **牛乳 de**
チャレンジ——!
「しべちゃ牛乳で作ろう!!」



しべちゃ牛乳入り 巻き寿司のように具をキャベツで巻くだけ!

真・ロールキャベツ



栄養成分 (1人分)

エネルギー 339kcal たんぱく質 31.3g
脂質 16.4g 炭水化物 15.5g
カルシウム 170mg コレステロール 87mg
食物繊維 2.7g 食塩相当量 2.2g

材料 (2人分)

さけ(切り身)2切れ ウィンナーソーセージ3本
キャベツ3枚
<A>水200ml 顆粒コンソメスープの素小さじ2
たまねぎ1/4コ ミニトマト6コ 牛乳180ml
塩・こしょう

作り方

1. さけは3等分に切って塩、こしょう各少々をふる。ウィンナーソーセージは縦半分に切る。
2. 耐熱皿にキャベツをのせてラップをし、電子レンジ(600W)で4分30秒加熱する。冷めたら半分に切り、手前からさけ、ウィンナーソーセージをのせてくるくと巻く。
3. 直径20cmくらいの小鍋に②をきっちり詰め、A、薄切りにしたたまねぎを加えて中火にかける。沸騰したら弱火にして8分間煮る。途中でアクを除く。
4. ミニトマト、牛乳を加え、さらに3分煮、塩、こしょうで味を調える。器に盛り、あればパセリのみじん切り適量をふる。

information

◆ 3月単価一覧 ◆

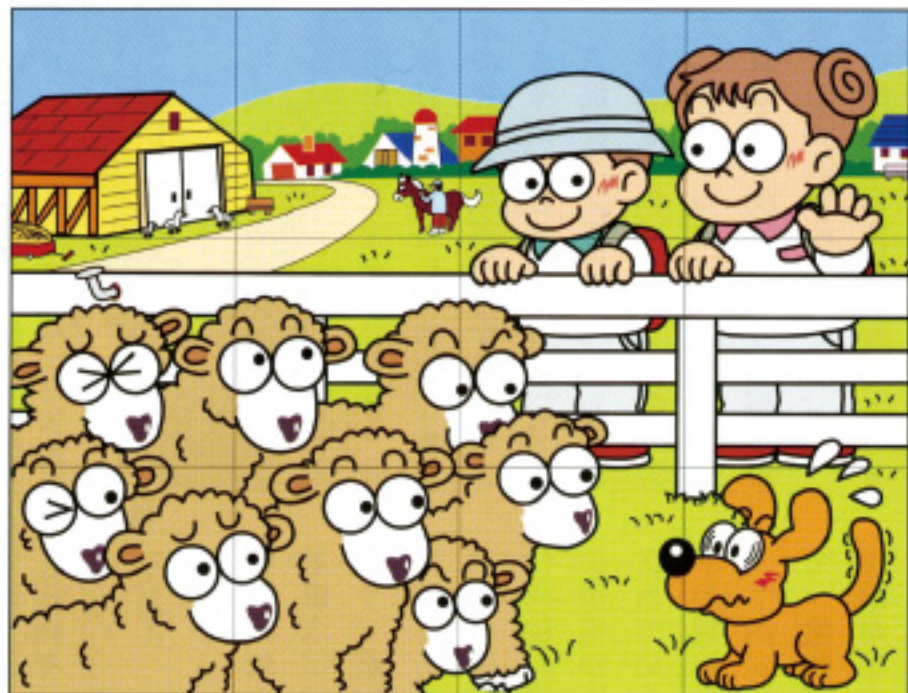
項目	全道	管内	JALべちゃ	
乳脂肪分	1,105.69	←	←	円/kg
無脂固形分	701.57	←	←	円/kg
補給金①(乳ハチース生クリーム)	4.87	←	←	円/kg
集送乳調整金②	1.49	←	←	円/kg
乳脂肪率	4.16	4.16	4.13	%
無脂固形率	8.91	8.88	8.83	%
成分乳価③	108.53	108.30	107.59	円/kg
乳質乳価④	3.78	3.80	3.80	円/kg
乳代合計①+②+③+④	118.67	118.46	117.75	円/kg
前年同月乳代単位	104.68	104.51	104.11	円/kg

◆ 3月乳価乳質 ◆

	ランク	単価 円/kg	全道			管内			JALべちゃ		
			乳量 (t)	比率 (%)	金額 (千円)	乳量 (t)	比率 (%)	金額 (千円)	乳量 (t)	比率 (%)	金額 (千円)
生菌数	1	2	329,988	97.1	659,976	42,669	96.0	85,337	12,812	94.8	25,623
	2	0	9,734	2.9	0	1,761	4.0	0	707	5.2	0
	3	-3	162	0.0	-487	26	0.1	-78	0	0.0	0
	合計		① 339,884	100.0	② 659,489	④ 44,456	100.0	⑤ 85,260	⑦ 13,519	100.0	⑩ 25,623
体細胞数	1	2	308,707	93.9	617,414	40,968	94.7	81,936	12,350	95.2	25,060
	2	1	15,855	4.8	15,855	2,085	4.8	2,085	632	4.8	632
	3	-2	4,065	1.2	-8,130	221	0.5	-443	0	0	0
	合計		328,627	100	③ 625,139	43,274	100.0	⑥ 83,578	13,162	100.0	⑨ 25,692
受取金額			②+③		1,284,628	⑤+⑥		168,837	⑧+⑨		51,315
拠出金額			①×⑩		1,284,629	④×⑩		168,027	⑦×⑩		51,096
差引					0			811			220
乳質乳価受取単価			(⑤+⑥)÷④		3.78	(⑤+⑥)÷④		3.80	(⑧+⑨)÷⑦		3.80
乳質乳価拠出単価					3.78円/kg・⑩						

??まちがいさがし

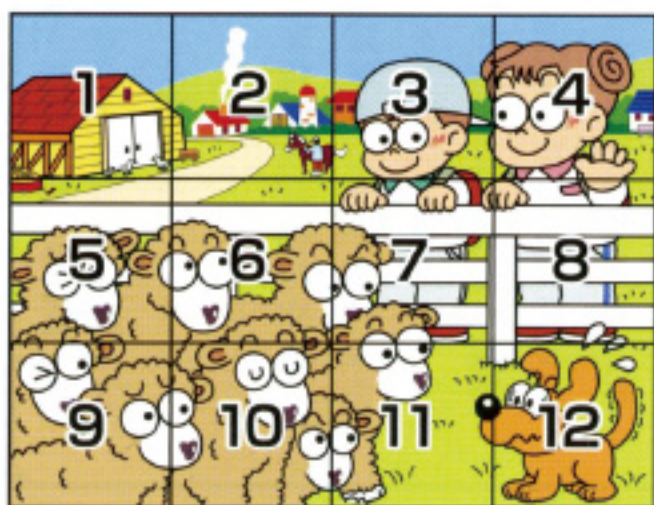
右のイラストには左のイラストと
違う部分が5カ所あります。
間違っている部分を左下の枠内の数字で探しましょう。



★正解者の中から3名様に牛乳券をプレゼント！ ハガキ又はファックスで送ってネ…!!

◎締切りは5月15日消印有効です。

多数のご応募を頂きありがとうございます。正解者の中から抽選の結果下記の方々が当選致しましたので後日牛乳券をお送りいたします。



? 4月号の答えは
2,3,5,8,10

- ②…煙突から煙が出ている
- ③…帽子の形が違う
- ⑤…釘が出ていない
- ⑧…スポンにラインが入っている
- ⑩…羊の目が違う

4月号の当選者発表

おめでとうございます
高橋明奈様
佐藤花南様
長瀬市太郎様



日頃より、農協だよりを愛読して頂きありがとうございます。これからも皆さまに愛される農協だよりを作成するためにも、皆さまからご意見・ご要望・ご感想を添えて、営農部農業振興支援課 (TEL015-485-2125/FAX015-485-3830) までご応募頂けますようよろしくお願い致します。

キリトリ

営農部農業振興支援課 JAだより編集部 様

5月号の答え

名前

様

〒

住所

ご意見板

.....

.....

.....

FAX 485-3830



JALしべちゃ 5月 カレンダー

日 (SUN)	月 (MON)	火 (TUE)	水 (WED)	木 (THU)	金 (FRI)	土 (SAT)
			1 ○(継続) 決算事務監査 ○朝礼 ○安全衛生委員会 ○部長会議	2	3 憲法記念日	4 みどりの日
5 こどもの日	6 振替休日	7	8 ○十勝市場(和牛)	9 ○標茶町JGAP 団体認証定例会	10 ○第2回 管理専門委員会 ○第2回 理事会 ○第2回 監事会	11 ○釧路B&Wショウ
12	13	14 ○地区別組合長会議	15	16	17 ○第2回 営農専門委員会 ○第3回 理事会	18
19	20	21 Ok.クラウドシステム構築推進会議	22 ○十勝市場(F1)	23	24	25 ○北海道 B&Wショウ ~5/26(日)
26	27 ○年金基礎研修 (Web)	28 ○地区別懇談会 ~5/31(金)	29 ○乳牛市場	30	31	



組合員動向

- ▷ 搾乳農家戸数 : 186 戸
 - ▷ 正組合員数 : 303 名 (1名増)
 - ▷ 准組合員数 : 1,024 名 (2名減)
- 令和6年4月15日現在 (合計 : 1,327 名)



畑のしほれも無くなってきました。植生調査もまじかに迫ります。植生判断もしっかり思い出し、組合員さんへのお力になれば幸いです。職員の外作業も増える時期ですので、職員共々、組合員の皆様も畑作業などに気を使って、元気に1ヶ月過ぎましょうー！

〜広報担当のつぶやき〜